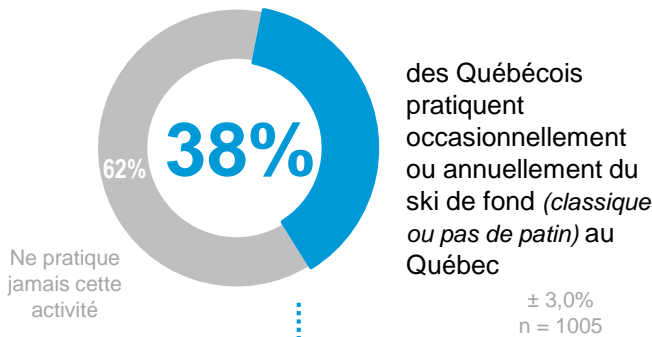


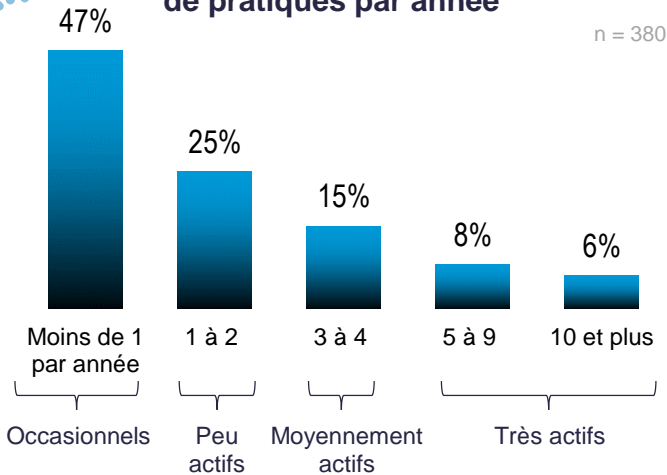
## Enquête sur les intentions de pratique durant l'hiver des Québécois au 27 octobre 2021

# Ski de fond

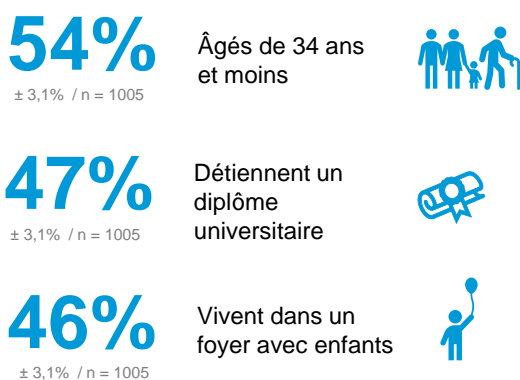
### Taux de pratique chez les Québécois



### Part de Québécois selon le nombre de pratiques par année

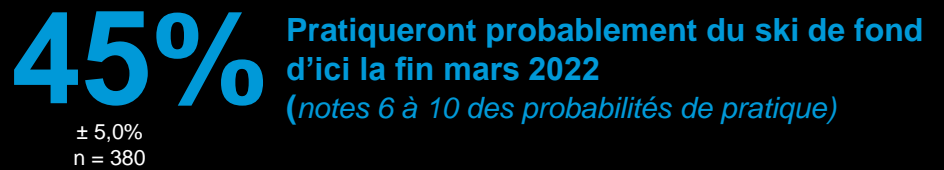


### Profil type des Québécois pratiquants

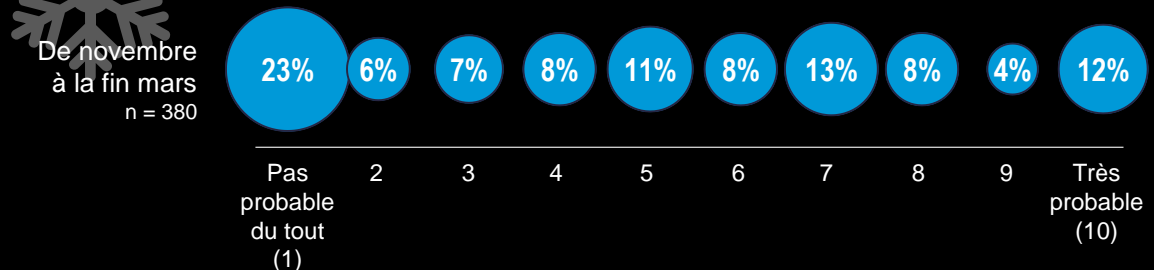


### Sur une échelle de 1 à 10, où 1 signifie « Pas probable du tout » et 10 « Très probable »

## Probabilité de faire du ski de fond durant la période hivernale<sup>1</sup> 2021-2022 chez les Québécois actifs occasionnellement et annuellement



### Part des Québécois selon la probabilité de pratique



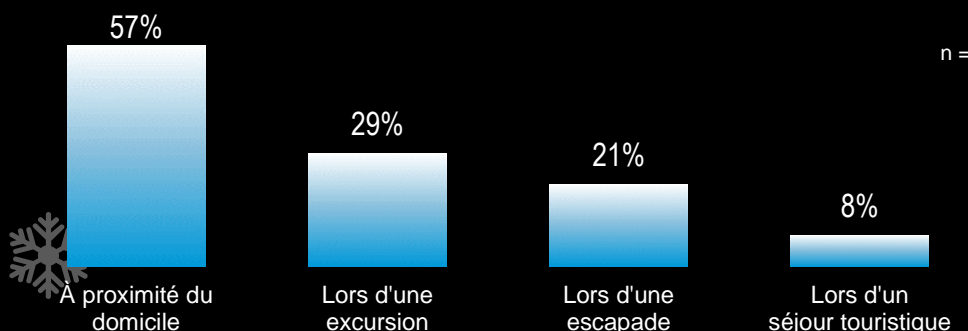
Les Québécois actifs occasionnellement ou annuellement sont nombreux à mentionner ne pas envisager pratiquer de ski de fond à l'hiver prochain. Ce résultat est le reflet de la part importante de Québécois qui ne pratiquent cette activité qu'occasionnellement.

### Probabilité moyenne (sur 10) de faire du ski de fond, selon le type de Québécois actifs

Occasionnels	Peu actifs	Moyennement actifs	Très actifs	Total
3,7	4,8	6,6	8,1	5,0

Il est probable à 80% en moyenne que les Québécois très actifs pratiquent du ski de fond à l'hiver 2021-2022

### Cadre dans lequel les Québécois pensent réaliser cette activité



Plus d'un Québécois sur 2 envisage de pratiquer cette activité à proximité de son domicile

1. Dans le cadre de cette enquête, nous entendons par l'hiver, la période s'échelonnant du mois de novembre 2021 jusqu'à la fin mars 2022.

Sondage Web réalisé par Segma Recherche en partenariat avec Événements Attractions Québec et Aventure Écotourisme Québec auprès de 1 005 Québécois âgés de 18 ans et plus, du 21 au 27 octobre 2021. L'échantillon a été pondéré selon la région, le sexe, l'âge et la scolarité afin d'être représentatif de la population québécoise. Tous les tests de différences significatives et de calculs des marges d'erreur sont calculés avec un niveau de confiance à 95%.